

### 1. Účel použití

- 1.1 Neutralizační jednotka je určena k neutralizaci kondenzátů z kondenzačních plynových kotlů (zvýšení hodnoty pH nad 6,5) v souladu s ATV-DVWK-A 251, DIN 1986-100:2002-03 a ČSN 75 6760.
- 1.2 Neutralizační jednotka Neutrakon® se používá v kombinaci s tepelným výměníkem z nerezové oceli, sklokeramiky a hliníku v souladu s DVGW-VP 114 max. do uvedeného topného výkonu kotle (kW).

### 2. Instalace (viz montážní schéma č.: 88-700-501E)

- 2.1 Sejměte černé kryty (převravní pojistka) z plnicích a odtokových otvorů!
- 2.2 Zatřeste neutralizační jednotkou tak, aby se granule uvnitř rovnoměrně rozmístily. V horní části musí zůstat minimálně 3 cm vzduchu!



**Vstupní a výstupní otvor nesmí být zakrytý granulemi, aby nedošlo k ucpání.**

Umístěte neutralizační jednotku na rovný povrch nebo proveďte nástěnnou montáž horizontálně pomocí příchytek, které jsou dodány s jednotkou.

Připojení proveďte následujícím způsobem:

- 2.3 Výstup kondenzátu z kotle (zajišťuje zákazník)
- 2.4 Vstupní trubka pro kondenzát (instalujte tak, aby nemohlo dojít ke zpětnému toku)
- 2.5 V případě, že se kanalizace nachází nad úroveň výstupu kondenzátu, nainstalujte čerpadlo kondenzátu. Dbejte na to, aby měla trubka s kondenzátem odpovídající sklon!
- 2.6 Zkontrolujte, zda šroubové spoje těsní!
- 2.7 Připevněte pomocné čerpadlo (číslo 060) k montážnímu pásku (č. 070) na krytu filtru.

Připojte k pomocnému čerpadlu vzduchovou hadici (č. 014).

Pomocné čerpadlo bude dosahovat maximálního výkonu, pokud je seřizovací šroub plně zašroubovaný (= tovární nastavení)!

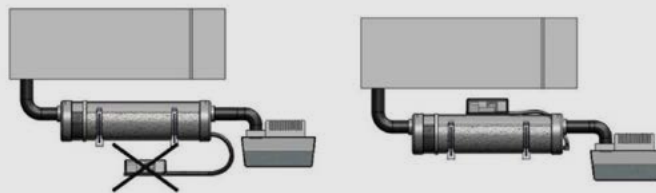
Na vhodném místě připojte kabel (230 V) k hořáku tak, aby byl provoz pomocného čerpadla s hořákem synchronizován.

Elektroinstalace musí provádět školený odborník!

**⚠ Pozor! Nebezpečí usmrcení po zásahu elektrickým proudem!**

Aby nedocházelo ke zpětnému toku kondenzátu do pomocného čerpadla, upevněte je vždy nad neutralizační jednotku viz obr. 1.

- 2.8 Připojte vstupní hrdlo (č. 010) k odvodu kondenzátu na kotli. Aby neutralizační jednotka správně fungovala, nesmí se v ní kondenzát hromadit.



Obr. 1 - umístění pomocného čerpadla

- 2.9 Přívodní hadice musí být mírně prověšená, čímž se omezí hlučnost (u provedení Air).

**⚠ Výstupní hrdlo musí směřovat dolů!**

Připojte výstup k odpadu.

Pokud nelze zajistit, aby odtok probíhal samospádem, použijte přečerpávací stanici kondenzátu.

- 2.10. Zkontrolujte těsnost!

### 3. Ovládání

Kondenzát protéká neutralizačními granulemi a dochází k jeho neutralizaci.

### 4. Ověření funkčnosti

**⚠ Funkčnost neutralizace ověřujte alespoň jednou ročně!**

Vzhledem k tomu, že množství kondenzátu může kolísat, doporučujeme bezprostředně po uvedení topného zařízení do provozu provádět ověření v kratších intervalech.

- 4.1. Zkontrolujte hladinu náplně! Pokud hladina granulé nedosahuje k maximální hranici (červený štítek, č. 0120), je nutné provést údržbu. Naplňte granule tak, aby jejich hladina dosahovala ke štítku (č. 0100).
- 4.2. Změřte hodnotu pH pomocí indikačních tyčinek pro měření pH! Pokud je hodnota pH nižší než 6,5, je nutné provést údržbu.
- 4.3. Neutralizace proběhne, pouze pokud kapalina protéká granulemi!

Hladina náplně granulé musí být nad hladinou kondenzátu!

**⚠ Aby nebezpečí riziko, že dojde k ucpání, nesmí být vstupní a výstupní hrdlo granulemi zcela zakryto.**

### 5. Údržba

- 5.1. Povolte spojovací šrouby (č. 020 a 040) a vyjměte pouzdro filtru z držáku.
- 5.2. Otevřete kryt neutralizační jednotky na výstupní straně. Za tím účelem je nutné povolit příchytku trubky (č. 15) a sejmout kryt pro údržbu (č. 2).
- 5.3. Vyměňte granule a doplňte je na úroveň ukazatele „hladiny náplně“ (č. 11).

- 5.4. Vraťte kryt pro údržbu na trubku tak, aby nejvyšší část odtoku byla zároveň se směrem šipky a štítku „otevřít zde“ (č. 19) a upevněte jej.

**⚠ Nad granulemi nechte alespoň 3 cm volného prostoru.**

- 5.5. Namontujte kryt filtru. **Zkontrolujte těsnost.**

### 6. Reaktivita a likvidace

K likvidaci granulé dochází během procesu neutralizace.

Zbytky granulé lze likvidovat spolu s běžným komunálním odpadem.

### 7. Poznámka

Dodržujte instalační pokyny pro kondenzační kotel.

**⚠ Dbejte na to, aby trubky měly odpovídající sklon směrem k domovní kanalizaci tak, aby nemohlo dojít ke zpětnému toku. Pokud to není možné, nainstalujte přečerpávací stanici kondenzátu.**

**⚠ Před použitím zkontrolujte všechny přípojky, zda nedochází k únikům!**

**⚠ Řiďte se pokyny k montáži od výrobce kotle!**

**⚠ Granule nejsou určeny ke konzumaci.**

**⚠ Změna zbarvení nemá negativní vliv na neutralizaci.**

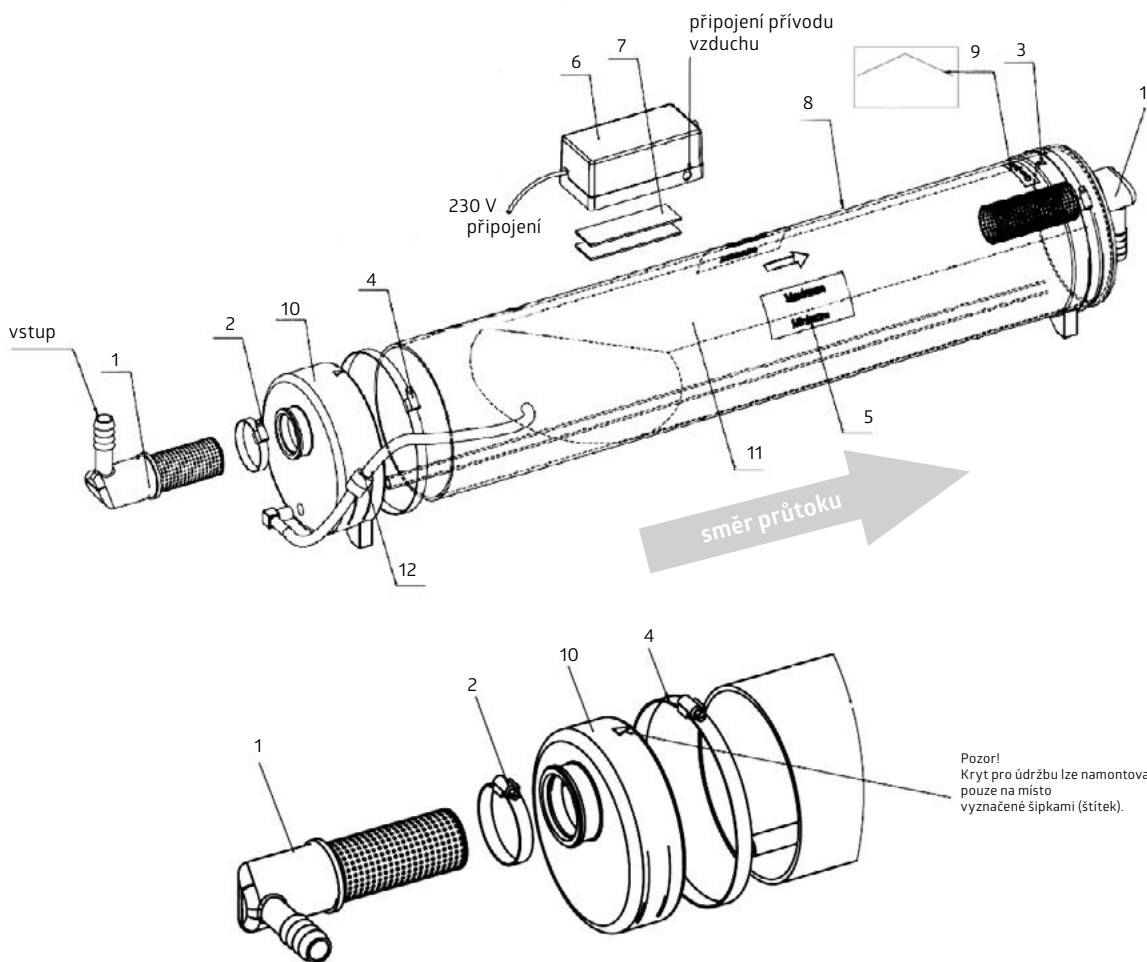
**⚠ Výstraha! Kyselý kondenzát a alkalické granule**

### 8. Údaje

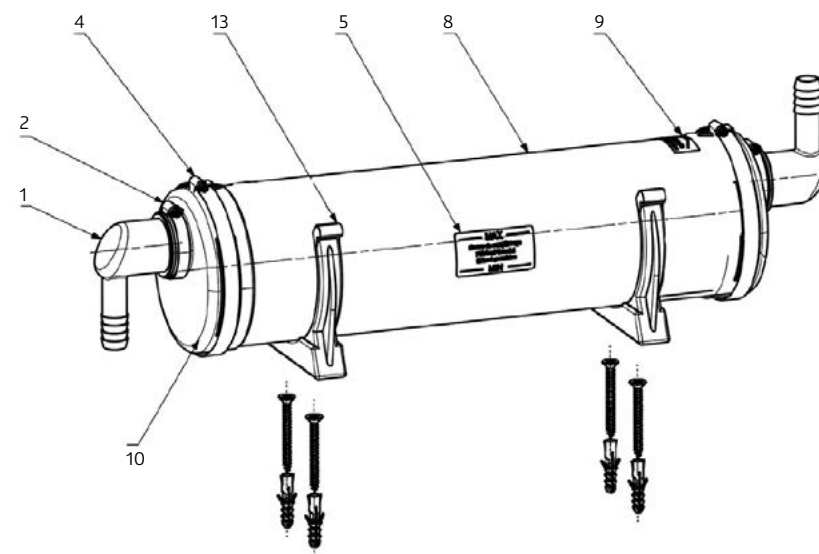
<b>Vlastnosti</b>	neutralizuje kondenzát z plynových kondenzačních kotlů
<b>Palivo</b>	plyn
<b>Připojovací rozměry</b>	DN 40 a / nebo hadice 20 mm
<b>Výška vstupu</b>	97 (Ø 120) / 120 (Ø 150) mm
<b>Výška výstupu</b>	97 (Ø 120) / 120 (Ø 150) mm
<b>Max. teplota</b>	60 °C
<b>Interval údržby</b>	alespoň jednou ročně
<b>Přívod kondenzátu</b>	min. pH 3,0

Typ	rozměry délka/průměr	množství náplně kg
100/70	430/120	4,1
500/100	510/150	8,1
300/170	660/120	7,4
500/300	1000/120	10,8
1000/650	1000/150	18,0
1500/1000	1000/150	20,0

# neutrakon® Air

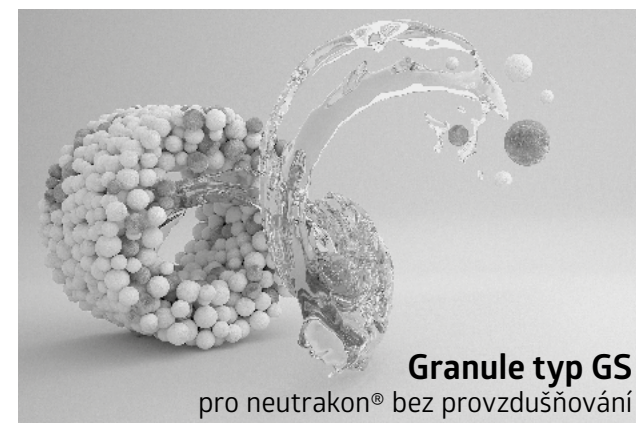


# neutrakon®



**Granule typ GN**  
pro neutrakon® Air s provzdušňováním

poz	popis	materiál	ks
1	Trubkový nástavec DN40 na 20/22 mm	PA/PP	2
2	Hadicová svorka	W2 nerezová ocel	2
3	Víko pro údržbu	EPDM	1
4	Hadicová svorka	W2 nerezová ocel	2
5	Typový štítek s haldinou náplně „Min/Max“	samolepicí fólie	1
6	Pomocné čerpadlo 230 V ( <i>pouze Air</i> )		1
7	Pásky k upevnění pomocného čerpadla ( <i>pouze Air</i> )	polyester	4
8	Tělo neutraboxu	PMMA	1
9	Štítek „Otevřete na této straně“	samolepicí fólie	1
10	Víko pro údržbu ( <i>s difuzorem v provední Air</i> )	EPDM	1
11	Granule	granule GN / GS	1
12	Vzduchová hadice s pojistným ventilem ( <i>pouze Air</i> )	PVA-PA	1
13	Držák pro umístění na stěnu		2



**Granule typ GS**  
pro neutrakon® bez provzdušňování